



Faculteit Medische Wetenschappen  
MBO  
Corona Gedragsunit  
Groningen, 2020



## Inzichten via de Corona C

Een kennismaking

*29 oktober 2020*

Corona Gedragsunit | oktober2020



## RIVM-Programma COVID-19 Gedrag & Maatschappij

- **Corona Gedragsunit**

<https://www.rivm.nl/gedragsonderzoek>

- **Kennisintegratie COVID-19 onderzoek preventie, zorg en brede maatschappelijke vraagstukken**

❖ O.l.v. (10)(2e) (10)(2e)

- **Indirecte effecten COVID-19 op zorg en gezondheid**

❖ (10)(2e) (10)(2e) & (10)(2e) (10)(2e) – (10)(2e)  
<https://www.rivm.nl/coronavirus-covid-19/onderzoek/indirecte-effecten-zorg-gezondheid>



## Corona Gedragsunit *(sinds 20 maart 2020)*

### **Bijdragen aan de effectiviteit van Corona maatregelen, met gedragswetenschappelijke kennis & inzichten**

- We anticiperen op toekomstige vragen
- Wij werken vraaggestuurd, kortcyclisch en wetenschappelijk onderbouwd
- Wij onderzoeken gedrag en welbevinden in relatie tot de corona-aanpak
- Wij adviseren over gedragsaspecten van maatregelen
- Wij begeleiden communicatie-uitingen

**Doel: gezonde bevolking – fysiek, sociaal en mentaal**

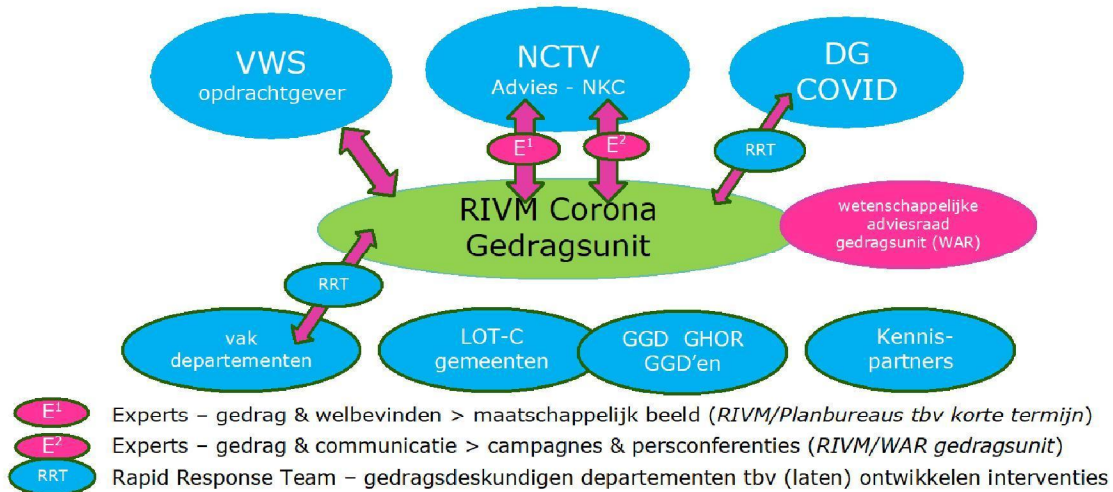
#### **Gedragsexpertiseteam RIVM als basis**

- *Ondergebracht bij Centrum Gezondheid en Maatschappij*
- **Onafhankelijke wetenschappelijke adviesraad – 15 hoogleraren**
- **Psychometrische taskforce 15 top-statistici**



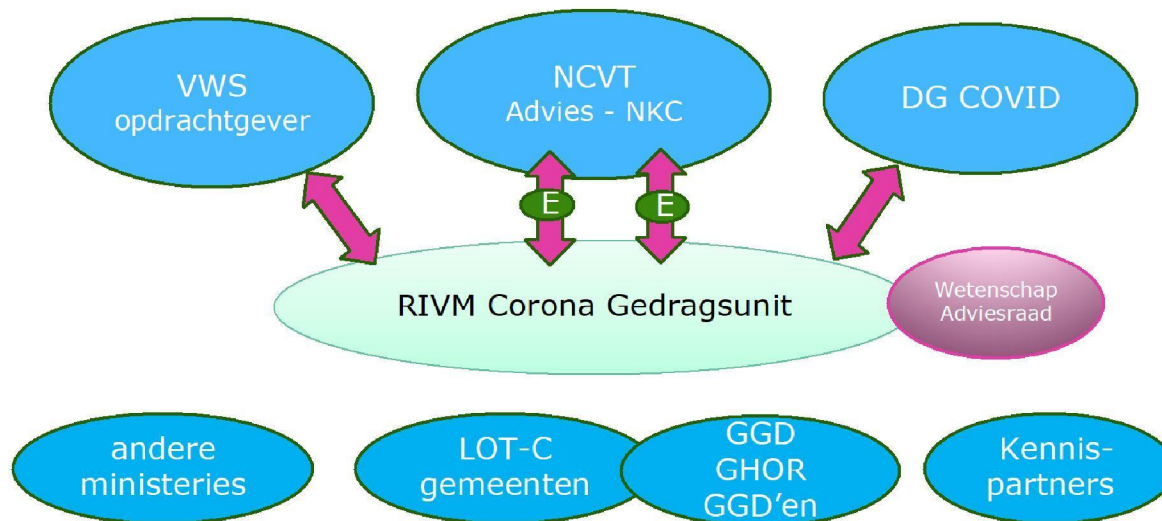


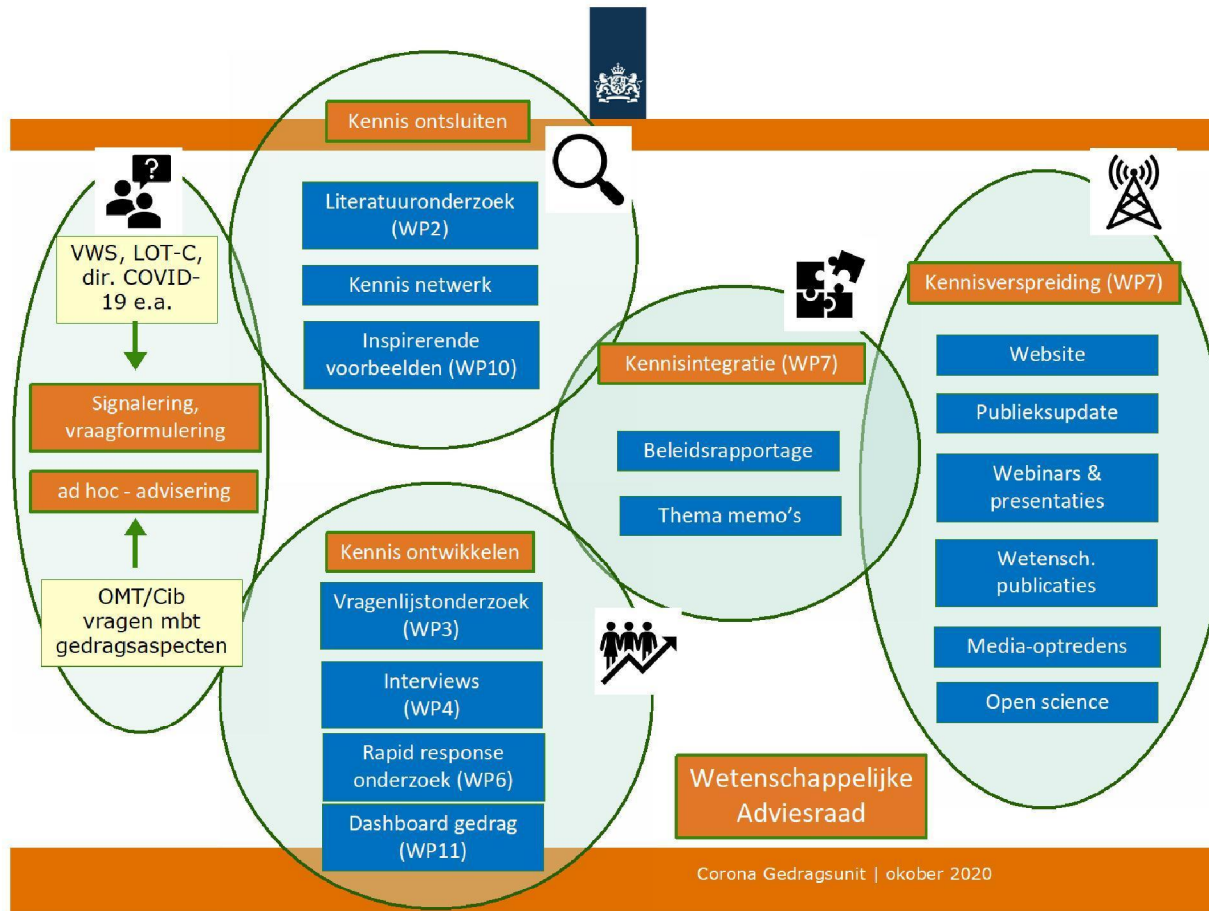
## Vragers & gebruikers gedragsexpertise





## Vragers & gebruikers







## Organisatie

- *Kernteam* (3 keer per week overleg – voortgang en nieuwe vragen)
  - (10)(2e) - hoofd; externe contacten VWS, andere partners, afstemming mgt. niveau intern/extern; woordvoering (achtervang)
  - (10)(2e) - *inhoud*: hoofd onderzoek; wetenschap. kwaliteit, woordvoering
  - (10)(2e) - *proces*: bedrijfsvoering (P&C, financiën), oper. Afstemming
- *Werkpakketten* (coördinator(duo) en team)
  - Kennis verzamelen – literatuur, voorbeelden, andere onderzoeksinstituten
  - Kennis ontwikkelen – vragenlijst, interviews, dashboard, rapid response
  - Kennis integreren – beleidsrapportages, integrale memo's
  - Kennis verspreiden – beleid, wetenschap, uitvoering
- *Communicatie*
  - Over producten – nieuwsberichten, publieksupdates, website
  - Woordvoering en media optredens  
*Wetenschappelijke adviesraad* – adviseren, meedenken, netwerken, media



## Signalering en afstemming

- *Ontwikkelingen en nieuwe thema's*
  - Via VWS overleg; Programmadirectie COVID-19, andere directies en operationele contactpersonen
  - Uitvoerende partijen; LOT-C, GGD, gemeentes
  - Uit ons eigen onderzoek
  - Vanuit RIVM; CIB, andere onderzoeksprojecten
- *Afstemming*
  - Wekelijks WP-leidersoverleg – voortgang ( (10)(2e) ) en inhoud ( (10)(2e) )
  - Wekelijks overleg CIB afdelingen ( (10)(2e) )
  - Wekelijkse deelname Responseteam ( (10)(2e) ) achtervang: ( (10)(2e) )
  - Over en weer informeren PSH, LOT-C contactpersoon, Project Kennisintegratie Maatschappelijk onderzoek, C-VTV
  - WAR elke 6 weken en tussentijds indien nodig
  - Zeer actieve app-groepen



## Corona Behavioural Unit @ RIVM

- March: No formal position crisis structure, no name, no money
- 1 week later:
  - scientific advisory board kick off
  - 30 behavioral scientists RIVM part-time available
  - 3 seniors 4 days/week
- 5 days later:
  - Intensive meetings @the Hague, NKC
  - Theoretical framework COVID-19 prevention behaviors taxonomy behavioral advice
- 7 days later: 1 million euro research grant
  - Additional funding and 50 staff (20fte)



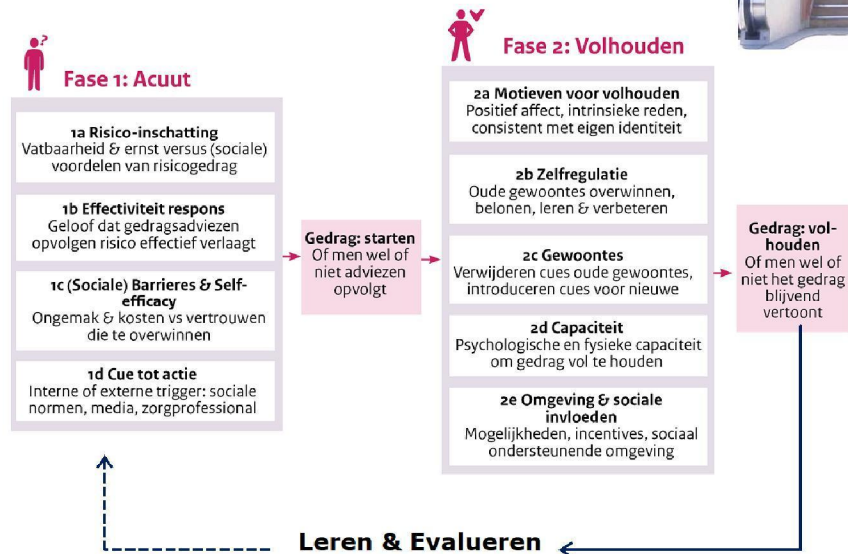


## Wetenschappelijke Adviesraad WAR

- (10)(2e) (UvA) – Migratie en Gezondheid
- (10)(2e) (EUR) – Gezondheidscommunicatie, campagnes, kwetsbare groepen
- (10)(2e) (EUR) – Gedragsverandering, jongeren, sociale media
- (10)(2e) (UM) – Gedragsverandering en technologie (tevens coronamelder app)
- (10)(2e) (EUR) – Gezondheidspsychologie, diversiteit
- (10)(2e) (Leiden Un.) – E-health, gezondheidspsychologie, volhouden, stress
- (10)(2e) (UM) – Toegepaste psychologie, intervention mapping
- (10)(2e) (Radboud / GGD GZ) – Publieke Gezondheid & 1e lijn
- (10)(2e) (Radboud / Pharos) – Gezondheidsverschillen, 1e lijn
- (10)(2e) (UvA) – Gedragsbeïnvloeding en gezondheidscommunicatie
- (10)(2e) (UU) – Sociale en gezondheidspsychologie, zelf-regulatie, nudging
- (10)(2e) (VU) – Risico communicatie & risicoperceptie
- (10)(2e) (UCMC/UT) – Gezondheidspsychologie
- (10)(2e) (UvA) – Ouderen, gezondheids- & persuasieve communicatie
- (10)(2e) (UU) – Sociale wetenschappen, gezondheidsbevordering en -psychologie



## Gedrag is meer dan Kennis





## WP1 Gezond blijven in corona-tijd (april)

*Met of zonder seksbuddy ;-)*

Alles is voor iedereen nu anders. De gedragsregels vragen aanpassingen van gewoontes. Dit doen we best goed.

Maar: hoe blijf je nu gezond?  
En hoe houd je de gedragsregels vol?

### Leefstijladvies in corona-tijd

[www.loketgezondleven.nl/coronavirus](http://www.loketgezondleven.nl/coronavirus)

Met advies van het LCI en van de wetenschappelijke adviesraad van de corona gedragsunit, beide van het RIVM.





Faculty of Health, Behavior and Society  
Department of Health, Behavior and Society  
Center for Health Systems Research and Analysis  
Center for Digital Health



## WP2 Literatuur & databronnen

(10)(2e)

&  
& team

(10)(2e)

(10)(2e)

(10)(2e)



## WP2: (Inter)nationale wetenschappelijke literatuur



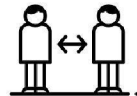
Waarom installeren mensen (geen) contactopsporingsapps?



Leiden mondkapjes tot schijnveiligheid?



Wat zijn gedragseffecten van (zelf)testen?



Wat draagt er bij aan afstand (blijven) houden en social distancing?



Waardoor leeft men wel of niet de regels rond thuisquarantaine en -isolatie na?



**Welke onderzoeken lopen er in NL?**

<https://www.rivm.nl/gedragsonderzoek/literatuur>



Faculty of Science  
Department of Psychology  
Experimental Psychology  
Cognition and Brain



## WP3 Vragenlijst- onderzoek

(10)|(2e)

(10)|(2e)

(10)|(2e)

(10)|(2e)

(10)|(2e)

**& team**

(10)|(2e)



## WP3 Onderzoek naar gedrag & welzijn

Vragenlijst onderzoek samen met GGDGHOR/GGD-en,  
Eerst 3-wekelijks, nu 6-wekelijks:

- Gedrag: naleving van alle (*actuele*) corona-maatregelen
- Oorzaken van: risicopercepties, draagvlak, effectiviteit, normen
- Welzijn: sociaal, fysiek, mentaal
- Vertrouwen & communicatie
- 7 metingen (april – okt 2020);
  - Cohort + om de meting 'open link'; 45-65.000 deelnemers per ronde
  - 21.510 deelnemers hebben alle 7 ronden meegedaan
  - Volgende meting: 11-15 nov – 1<sup>e</sup> resultaten op 28 nov



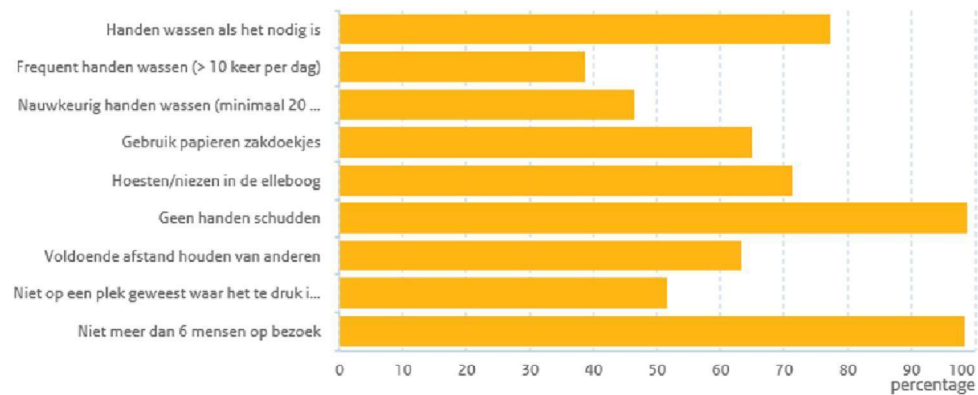


## Snapshot laatste resultaten

### Houden mensen zich aan de gedragsregels



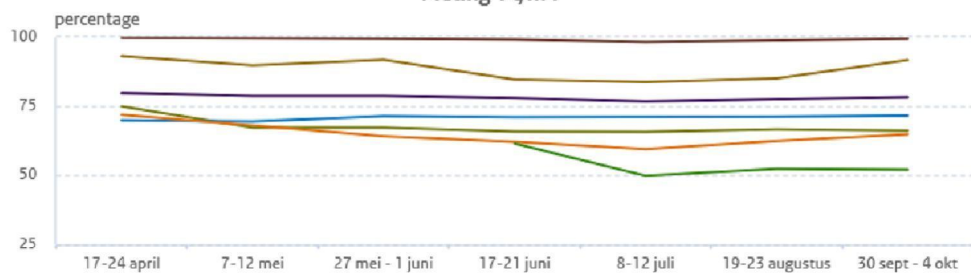
Meting 7, 30 september - 4 oktober





## Verandering in het houden aan de gedragsregels

Meting 1 t/m 7



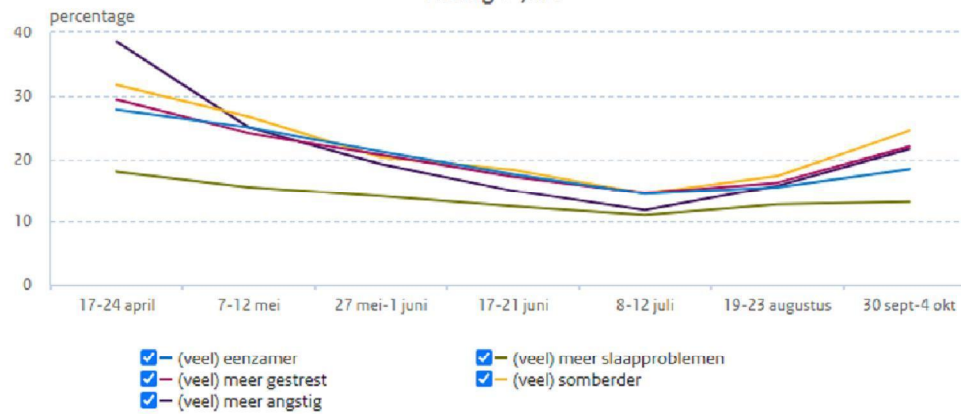
- Handen wassen als het nodig is
- Nauwkeurig handen wassen (minimaal 20 seco...
- Hoesten/niezen in de elleboog
- Voldoende afstand houden van anderen
- Max. aantal mensen op bezoek
- Frequent handen wassen
- Gebruik papieren zakdoekjes
- Geen handen schudden
- Niet op plek geweest waar het te druk is voor 1...



## Verandering in mentaal welbevinden



Meting 1 t/m 7





## Steungroep mbt psychometrische analyses

- (10)/(2e) (UvA) - General methodology, psychometrics
- (10)/(2e) (UvA) - Network psychometrics, longitudinal models, exploratory data analysis
- (10)/(2e) (UvA) - Network psychometrics, Item Response Theory
- (10)/(2e) (UU) - Missing data
- (10)/(2e) (UU) - Missing data, representativeness, longitudinal models
- (10)/(2e) (RUG) - Applied statistics, longitudinal models, data visualization
- (10)/(2e) (Leiden) - Missing data, survey methods
- (10)/(2e) (CITO) - Psychometrics
- (10)/(2e) (Leiden) - Longitudinal models
- (10)/(2e) (Tilburg) - Psychometrics, Item Response Theory
- (10)/(2e) (Tilburg) - Psychometrics, Item Response Theory
- (10)/(2e) (UvA) - Psychometrics, Structural Equation Modeling, Latent variable models
- (10)/(2e) (UU) - Longitudinal models
- (10)/(2e) - Longitudinal models



U Twente  
Faculty of Health, Behavior and Society  
Department of Health, Behavior and Society  
Middelweg 1  
7520 ND Enschede, The Netherlands  
t. +31 (0)900 013000  
www.utwente.nl



## WP4 Kwalitatief

(10)(2e)

(10)(2e)

& team interviewers

(10)(2e)

(10)(2e)



## Verdiepende interviews

Onderzoeksperiode: 1 mei 2020 – begin 2021

Onderzoeksvorm: Interviewrondes; 7 gedaan, 2 te gaan

- ❖ Cohort (17)
- ❖ Specifieke groepen; jongeren, migranten, buitenland vakantie, positief getest e.a.

Totaal: ca. 200 interviews van 1 uur  
ca. 50 interviews van 15  
minuten

Resultaat: Periodieke rapportage aan VWS  
Samenvatting op RIVM website  
Wetenschappelijke publicaties



## Belangrijkste bevindingen over de maatregelen

- Veel mensen houden zich goed aan de regels, ze vinden dit niet altijd makkelijk, met name sociaal contact wordt gemist
- De veelheid aan regels zorgt voor verwarring onder mensen; wat mag wel en wat niet? (*sinds 11 mei*)
- Mensen zijn bang dat anderen niet goed met de maatregelen omgaan
- Sommige mensen kiezen voor zelfopgelegde vrijheidsbeperkingen (*bijv. langer in quarantaine dan gevraagd 'voor de zekerheid'*)



University of Groningen  
Faculty of Science  
Department of Psychology  
Cognition and Behavior



## WP6 Verdiepend onderzoek

(10)(2e)

(10)(2e)

& team

(10)(2e)

(10)(2e)





## Rapid response – Schiphol



- Hoeveel mensen blijven thuis na aankomst uit een hoog risicogebied?
  - In welke mate helpen verschillende vormen van ondersteuning bij thuisblijven?

**Vraagstelling:** 1) Hoeveel mensen blijven thuis na aankomst uit een hoog risicogebied? 2) In welke mate helpen verschillende vormen van ondersteuning bij thuisblijven?

(10)(2e)

**Vorbereiding:** Met VWS – programmadirecteur Covid-19 (08-10-2020) is de vraagstelling afgestemd. De focus wordt uitgebreid naar onderzoek op effectiviteit naar meerdere mogelijke interventies startend met de [quarantaine informatiefolder](#) op naleving van thuis-quarantaine regels. Onderzoek naar andere interventie mogelijkheden worden als aanvullende opdracht betrokken, zodra de interventies ontwikkeld zijn. Als een van deze interventies, kan de effectiviteit van de Schiphol teststraat ook beoordeeld worden vanaf het moment dat die weer opengaat. Ook kijken we mee naar de ontwikkeling van interventies vanuit de gedragswetenschap.

**Datum**  
12 oktober 2020

**Ons kenmerk**  
CGU - WP6

**Behandeld door**  
(10)(2e)

**Methode:** Mensen die instemmen met deelname aan dit onderzoek na aankomst op Schiphol uit een hoog risicogebied worden willekeurig toegewezen aan geen interventie (controlegroep) versus een interventie (e.g. informatiegids) versus (mogelijk als derde groep) dezelfde interventie met "als...dan" planningscomponent (e.g. informatiegids met persoonlijke component. Een "als...dan" planningsinterventie is simpel en vaak effectief. Iemand op Schiphol denkt mee met een stap-voor-stap plannetje om mensen volgens een lijstje praktische redenen om naar buiten te doorlopen, en on-de-spot organisatorische oplossingen te zoeken: e.g. "als ik boodschappen nodig hebt, dan vraag ik mijn buurvrouw). Om effectiviteit te meten: telefonisch opvolgen van mensen die Schiphol aankomen uit hoog risicogebieden om te onderzoeken of ze thuisblijven, en zo niet waarom wel/niet.

**Vraagstelling die wordt beantwoord:** 1. Wat is het percentage reizigers uit een hoog risicogebied dat zich aan de thuisquarantaine regels houdt en in welke mate? 2. Wat is het effect van interventies (bijv. informatiegids of informatiegids met checklist voor uitvoeringsplan) op het thuisquarantaine gedrag van reizigers uit hoog risicogebieden? 3. Als reizigers zich niet 100% aan de quarantaine houden, passen ze dan strategieën toe om risico op transmissie te verkleinen (d.m.v. extra strak maatregelen naleven, bezoek beperken, zich laten testen bij klachten)? 3. Welke redenen geven mensen op voor hun gedrag wel/niet thuisblijven: en wat zou hen helpen om wel in quarantaine te gaan of dat langer vol te houden?

**Optionele interventies als aanvullende opdracht:**

1. Wat is het effect van een praktisch ondersteuning (e.g. uitvoeringsplan) op thuis-quarantaine gedrag?
2. Wat is het effect van een digitale interventie (SMS-tekst berichten) op thuis-quarantaine gedrag?
3. Wat is het effect van de Schiphol teststraat en het ontvangen van positieve/negatieve test op het thuis-quarantaine gedrag van reizigers uit hoog risicogebieden? (Mits teststraat weer opent)

**Omvang sample:** om een 10% verschil in het naleven van quarantaine op te kunnen sporen (90% power, 2-sided test, alpha .05, controle quarantaine 30% of 60%) tussen twee groepen zijn ongeveer 1.000 deelnemers nodig. Afhankelijk van de interventie die gekozen wordt zouden we moeten kijken hoeveel mensen mee doen aan het onderzoek **Duur onderzoek:** 7-10 weken voor een eerste stap (2-3 voorbereiding, 1-3 weken werven deelnemers, 1½ week follow-up, 2 weken analyse en rapportage). Vervolgonderzoek kan sneller verlopen.



UNIVERSITY OF GRONINGEN  
Faculty of Science  
Department of Psychology  
Cognition and Behavior



## WP7 Kennisintegratie en -disseminatie

WP-leiders:

(10)(2e)

(10)(2e)

(10)(2e)

(10)(2e)





## Kennisintegratie

Doel: creëren van samenhang en eenheid in gedragskennis

Activiteiten o.a:

- Bevorderen samenhang in resultaten vragenlijst, interviews & literatuur in geïntegreerde producten
- Stroomlijnen en optimaliseren van keuzeprocessen voor relevante thema's, doelgroepen en ontwikkelingen (kennisprogrammering)
- Structureren werkwijze gedragsunit en samenwerking RIVM breed



## Kennisdisseminatie

Doel: ontwikkelen van producten & diensten die aansluiten bij beleid, praktijk en onderzoek

Activiteiten o.a.:

- Ophalen wensen/behoefte van crisis- en communicatiemanagers van GGD'en, gemeenten en veiligheidsregio's
- Oriëntatie op inrichting Kennisplatform Gedrag
- Doorontwikkelen gedragsonderzoek website op [rivm.nl](http://rivm.nl)
- (Vlottrekken van proces & inhoud wetenschappelijke publicaties)



Utrecht University  
Faculty of Health, Behavior and Society  
Department of Health, Behavior and Society  
Utrecht University



## WP8 Advies t.b.v o

(10)(2e) (10)(2e)  
(10)(2e) (10)(2e) &  
(10)(2e)

(10)(2e) (10)(2e) (10)(2e) (10)(2e)

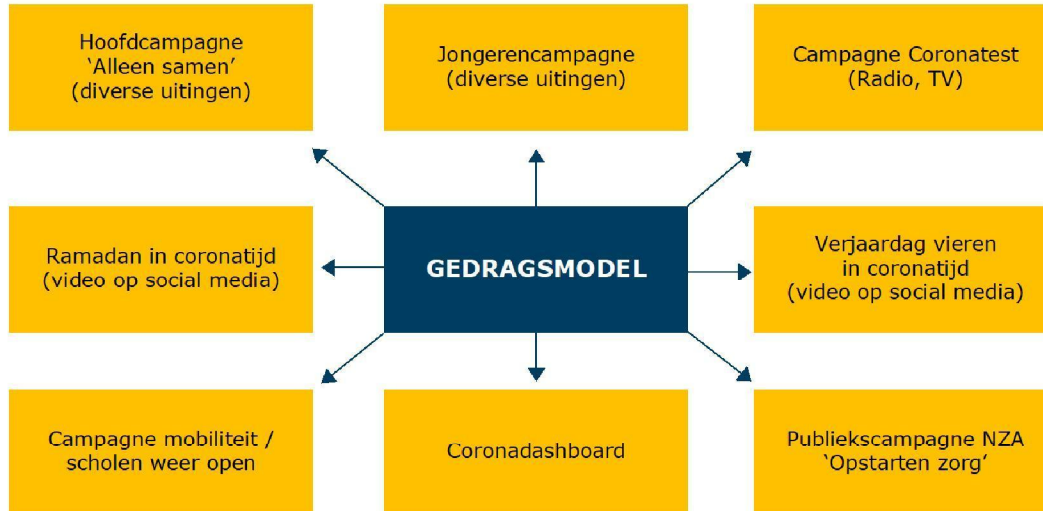


## Communicatie-advies

- WP8 adviseert ministeries over communicatie-uitingen
  - **Hierbij werken we vanuit het gedragsmodel**
- We leveren bijvoorbeeld input op:
  - Briefings voor campagnes: ministerie > bureau
  - Uitgewerkte plannen voor campagnes: bureau > ministerie
  - Maar ook bijvoorbeeld het coronadashboard
- We sluiten namens de gedragsunit ook aan bij gerelateerde communicatieprojecten
  - Bijvoorbeeld 'werkgroep publiekscommunicatie' van de NZA



## Voorbeelden van uitingen waaraan is bijgedragen





## Ontwikkelen overheidscommunicatie en interventies

**Stappenplan**  
ontwikkelen overheidscommunicatie en interventies  
*Ter illustratie zijn er drie voorbeelden ingevuld*

Afstand houden	Handen wassen	Niet op bezoek
<b>Stap 1a definieer doelgedrag</b>		
<b>Gedrag</b> 1,5 m afstand houden van iedereen, behalve personen (asymptotisch) uit eigen huishouden.	<b>Gedrag</b> Meerdere keren per dag handen wassen o.a. na het boodschappen doen.	<b>Gedrag</b> Niet op bezoek gaan bij familie, vrienden en kennissen.
<b>Onderbouwing</b> 1,5 m afstand houden is belangrijke maatregel infectiepreventie (RIVM), maar gedrag vol blijven houden blijkt uitdaging.	<b>Onderbouwing</b> Regelmatig handen wassen is een belangrijke maatregel om besmetting te voorkomen (RIVM).	<b>Onderbouwing</b> Hoe minder sociaal verkeer, hoe minder kans op besmetting (RIVM).
<b>Stap 1b definieer doelgroep</b>		
<b>Doelgroep</b> Nederlandse bevolking in het algemeen.	<b>Doelgroep</b> Nederlandse bevolking in het algemeen.	<b>Doelgroep</b> Jongeren tussen de 16 en 23 jaar.
<b>Onderbouwing</b> Signalen van gezagsdragers geven aan dat mensen zich minder goed aan de 1,5 m afstand houden.	<b>Onderbouwing</b> De gedragsmaatregelen zijn voor iedereen van groot belang om besmetting te voorkomen.	<b>Onderbouwing</b> Signalen van gezagsdragers en jongerenwerkers geven aan dat jongeren in deze leeftijdsgroep.

- Vanuit de gedragsunit is een praktisch stappenplan ontwikkeld
  - Biedt handvatten voor ontwikkelen overheidscommunicatie en interventies
- In 6 stappen:
  1. Definieer doelgedrag
  2. Definieer doelgroep
  3. Bepaal determinanten (zie *gedragsmodel*)
  4. Bepaal methoden voor gedragsverandering
  5. Bepaal wie boodschap verspreidt
  6. Evalueer
- Download de PDF op [RIVM.nl](https://www.rivm.nl)



Ministerie van Volksgezondheid,  
Werk en Zorg  
Vernieuwingsimpuls  
Wet van 2012



Inspireren met Lokale  
#Hoe dan?



## Onder een inspirerend voorbeeld verstaan wij:

### **Eén of meerdere interventies in een specifieke context die:**

- gericht zijn op uitvoeren en volhouden van één of meer Corona – gedragsregels (1,5 meter, social distancing, hygiëne, mondkapje, testen).
- haalbaar zijn en mogelijk op meer plekken kunnen worden toegepast...
- plausibel werkzaam zijn en dus onderbouwd kunnen worden.
  - door theorie of praktijk
- oog hebben voor kwaliteit van leven en het welzijn van mensen en goede oplossingen bieden om eventuele schade te beperken.



## Doelgroepen

### Wij richten ons vooral op:

- Professionals en intermediaire personen  
(Via websites/sociale media van brancheorganisaties, koepels, kennisinstellingen etc)
- Ministeries die onderbouwing willen zien.

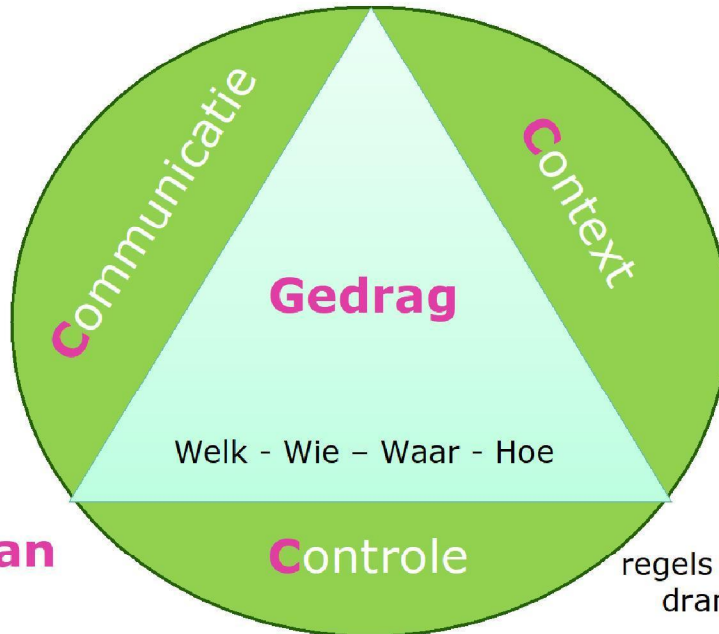


## Variaties in voorbeelden:

1. **Enkel/eenvoudig:** bv. basale aansprekende voorbeelden voor iedereen (denk aan sticker op de deur, cirkels in een park) - dit zien we al veel.....doet VWS in publiekscampagne....
2. **Innovatief /creatief:** leuke voorbeelden voor de liefhebber (die uitblinken qua creativiteit en vindingrijkheid).....zien we ook al veel – doet VWS in publiekscampagne.....
3. **Complex en gelaagd** (mix van...van beleid tot uitvoering): gedegen aanpakken – voor als het nodig is en als volhouden moeilijk is – die vooral gericht zijn op een **nieuwe orde/cultuur.....en waar veel leren in het spel is ....zien we veel minder ....**



overtuigen  
informereren  
uitleggen



fysieke  
omgeving  
Doelgroepken-  
merken bv.  
sociale  
invloeden

**#hoedan**

regels & handhaving  
drang & dwang



## Status

- Afwegingskader ter beoordeling aan WAR
- Toetsingscommissie: eerste bijeenkomst vrij 6 nov
- Strategische focus bepalen:
  - Ballenbak: van alles wat, alle thema's – theoretische analyse per voorbeeld en brede overstijgende blik of
  - Niches: vooral die voorbeelden waar nu geen aandacht voor is en waar de situatie urgent is?
  - Waar zijn we van? Duiden/analyseren, adviseren of mogelijk maken zelfanalyse?



## Toetsingscommissie inspirerende voorbeelden

Nog aanpassen

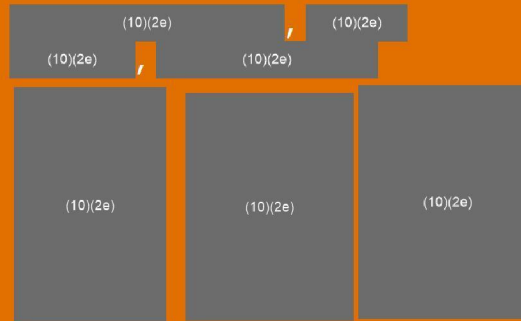
- (10)(2e) (EUR) – Gezondheidscommunicatie, campagnes, kwetsbare groepen
- (10)(2e) (EUR) – Gedragsverandering, jongeren, sociale media
- (10)(2e) (EUR) – Gezondheidspsychologie, diversiteit
- (10)(2e) (Leiden Un.) – E-health, gezondheidspsychologie, volhouden, stress
- (10)(2e) (UM) – Toegepaste psychologie, interventie mapping
- (10)(2e) (Radboud / GGD GZ) – Publieke Gezondheid & 1e lijn
- (10)(2e) (Radboud / Pharos) – Gezondheidsverschillen, 1e lijn
- (10)(2e) – Gedragsbeïnvloeding en gezondheidscommunicatie
- (10)(2e) – Sociale en gezondheidspsychologie, zelf-regulatie, nudging
- (10)(2e) (VU) – Risico communicatie & risicoperceptie
- (10)(2e) (UCMC/UT) – Gezondheidspsychologie
- (10)(2e) (UvA) – Ouderen, gezondheids- & persuasieve communicatie
- (10)(2e) (UU) – Sociale wetenschappen, gezondheidsbevordering en -psychologie



University of Groningen  
Faculty of Science  
Department of Psychology  
Cognition and Brain



# WP11 Trendonderzoek Corona Dashboard





## Achtergrond

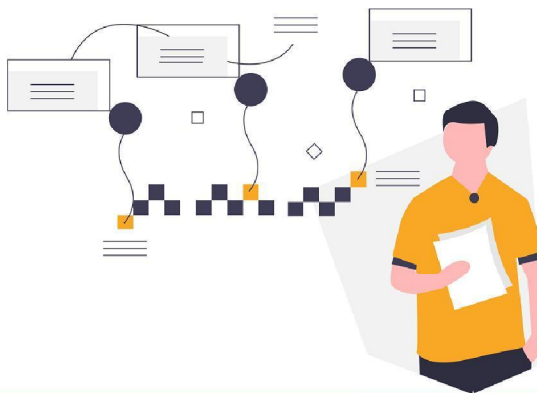
- Doel Dashboard: Inzage aan burgers en aanmoedigen om maatregelen vol te houden
- Driewekelijkse representatieve Surveys door Kantar (~97.000 panelleden)
  - Landelijke cijfers en uitsplitsbaar naar Veiligheidsregio
  - Looptijd: 1 jaar (16 metingen), max 3 keer per panellid
  - Steekproef: N=200 per veiligheidsregio per ronde
- Verkorte vragenlijst (afgestemd met WP3)
  - Compliance
  - Draagvlak
  - Determinanten
- Publicatie als open data (AVG nog uitdaging)





## Stand van zaken dataverzameling

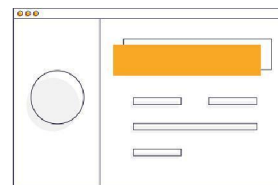
- Wave 1:
  - In concept af voor "Data Pipeline Indicatoren Dashboard"
  - Betrokkenen bij SIM: (10)(2e) en (10)(2e)
- Wave 2:
  - Dataverzameling afgerond
  - Data wave 2 gisteravond binnen gekomen





## Stand van zaken publicatie

- Release op 19 november
- Uitdagingen zijn:
  - Interpretatie (bijv wanneer toename / afname)
  - Communicatie (niet tegenstrijdig met WP3)
  - Presentatie (voorstel op volgende slides)





## Context: Focus op basisregels



### Geselecteerde gedragsregels:

1. Bij klachten: blijf thuis.
2. Bij klachten: laat u testen.
3. Was vaak je handen.
4. Houd 1,5 meter afstand.
5. Werk thuis, tenzij het niet anders kan.
6. Vermijd drukke plekken.
7. Ontvang maximale aantal bezoekers thuis.
8. Hoest en nies in je elleboog
9. Draag een mondkapje in publieke binnenruimtes
10. Draag een mondkapje in het ov.

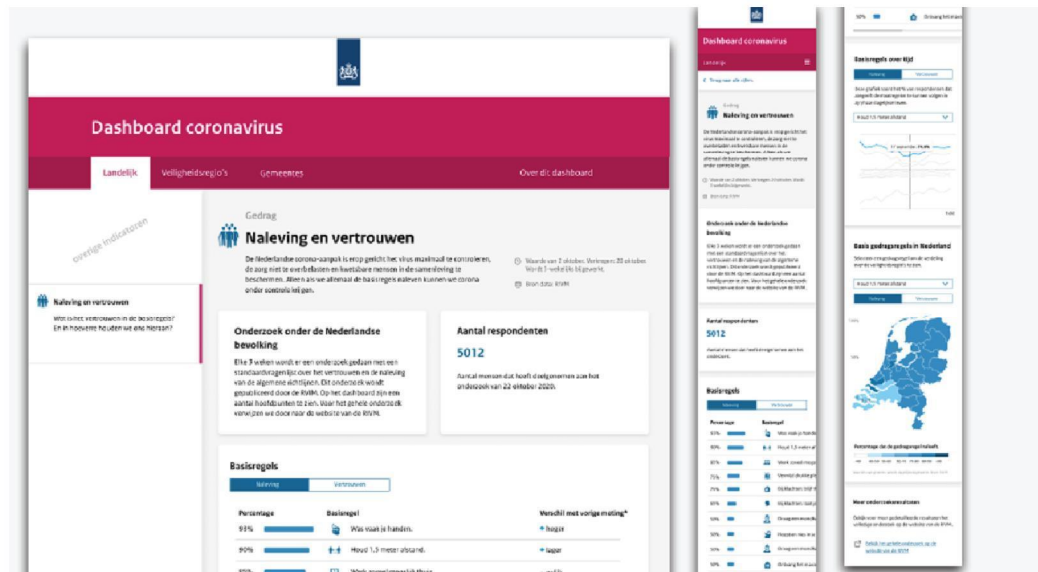
Hiervoor is zowel een score berekend voor:

**Naleving (%)**

**Draagvlak (%)**

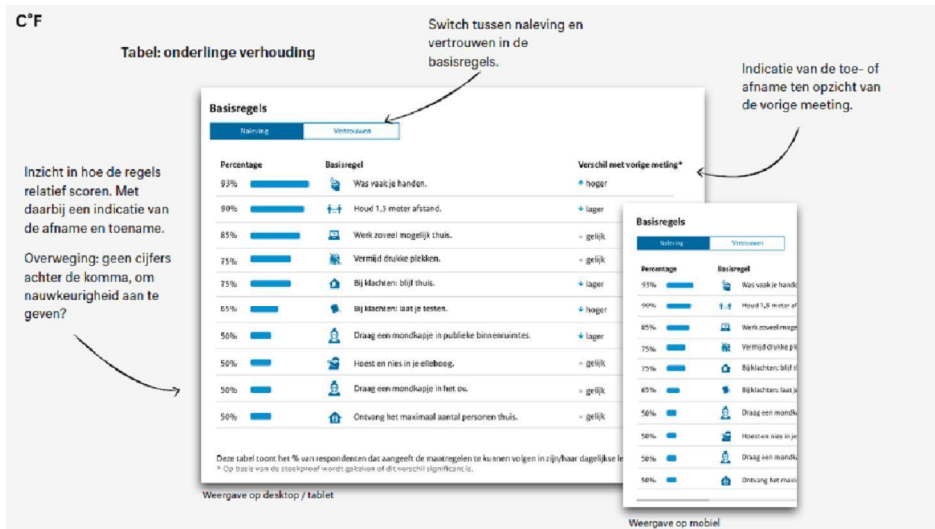


## Voorstel Gedragsindicatoren op Landelijk Dashboard





## Voorstel Naleving & Draagvlak



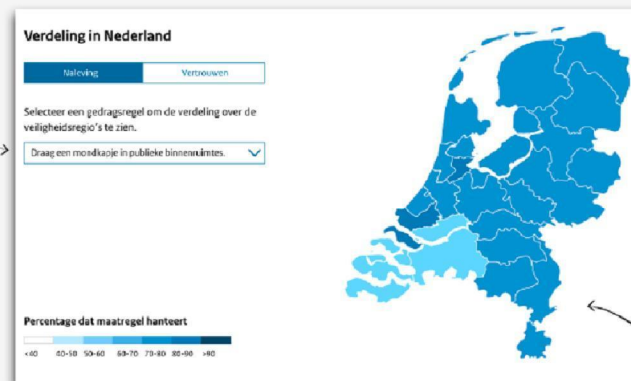




## Voorstel Verschil tussen regio's

C°F

Kaart: verschil tussen regio's

Selectie van een  
gedragsregelGeografisch beeld. Hoe verschilt het  
draagvlak en de naleving over de  
verschillende veiligheidsregio's?



Utrechtse Hogeschool  
Vrije Universiteit  
Utrechtse Hogeschool  
Vrije Universiteit



Volop in ontwikkeling

Wetenschappelijk verantwo

In een veranderende wer



Rivm.nl

#hoedanwel

**WAAROM  
MOEILIK DOEN  
ALS  
HET SAMEN KAN**

*Loesje*

<https://www.rivm.nl/coronavirus-covid-19/onderzoek/gedrag>